

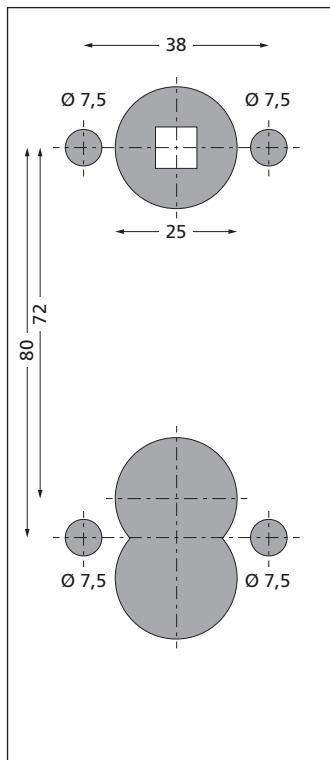
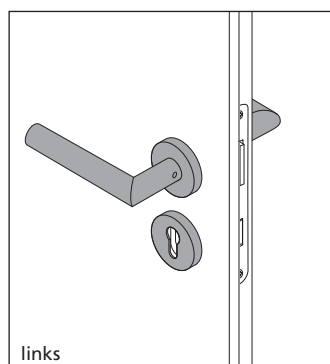
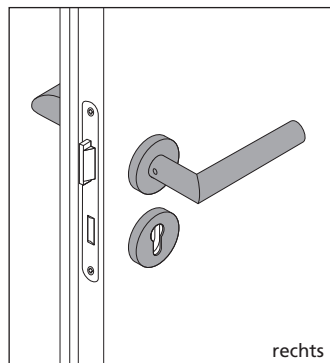
Montageanleitung für original:

Pullbloc® 4.1 FS Panik
Für Schlösser mit geteilter Nuss.



**Kugellagertechnik
Made in Germany!**

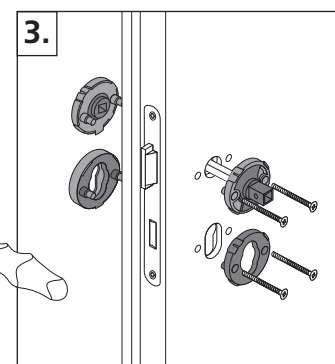
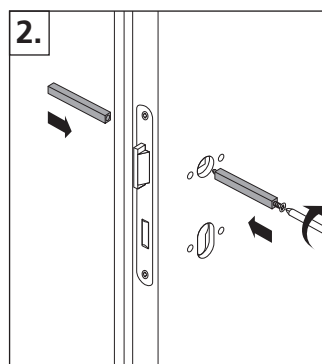
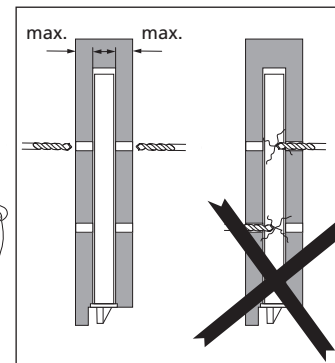
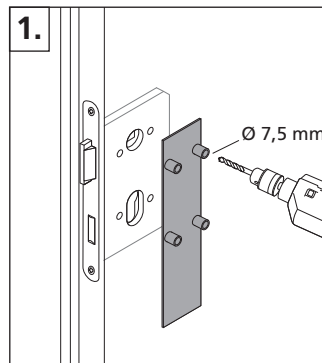
Montage nur von Fachpersonal durchführen lassen.
Zur fachgerechten Montage Bohrlehre verwenden. (scoop Artikel 000133).
Die Garnituren sind wartungsfrei, geprüft und zertifiziert.



1. Bohrlehre senkrecht ausrichten. !
Achtung ! Löcher \varnothing 7,5 mm von beiden Seiten präzise bohren.
Nicht durchbohren, ansonsten kann das Schloss beschädigt werden!

2. Die Stiftteile von beiden Seiten in die Schlossnuss stecken.
! Achtung ! Korrekte Teilung beachten.
Schraube bis zum Anschlag einschrauben sonst kann es zu Fehlfunktionen des Notausgangsverschlusses führen.

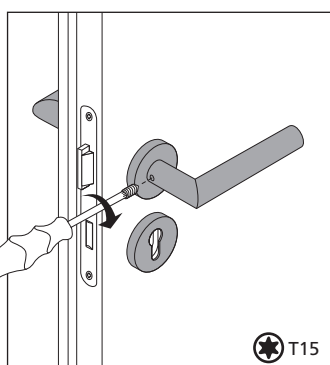
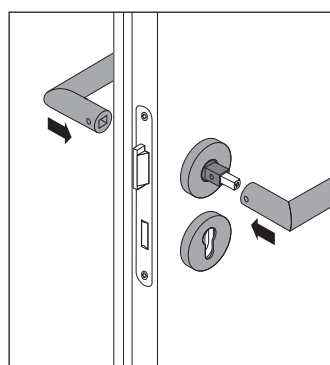
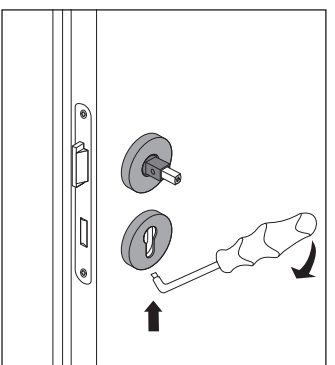
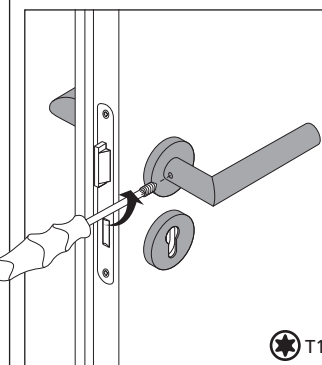
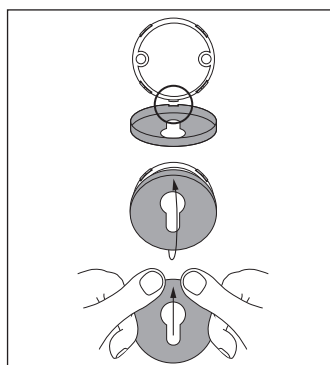
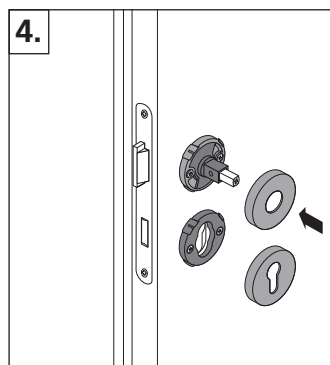
3. **! Achtung !** Bei Unterkonstruktionen LINKS und RECHTS sowie Position der Madenschraube beachten, beidseitig über den Vierkant pressen. Zusammenpressen bis die Stütznocken in die gebohrten Löcher eingreifen.
Die Unterkonstruktionen miteinander verschrauben.
! Achtung ! Bitte beachten Sie, dass nicht jeder Türtyp im Schlossbereich gleich stabil ist. Die Schrauben dem Türtyp entsprechend festschrauben.



4. **! Achtung prüfen !** Der Vierkant muss mindestens 5 mm aus dem Anker überstehen, um eine perfekte Drückerführung zu gewährleisten!

! Achtung ! Ganz wichtig!!
Zuerst die Deckrosette aufklippen (Verdrehsicherung beachten!) und erst danach die Drücker aufsetzen, zusammenpressen, die Madenschrauben fest anziehen.
Funktionstest an beiden Drückern durchführen, um den korrekten Sitz des Vierkants in der Schlossnuss sicher zu stellen.

Zur Demontage Madenschrauben lösen und Drücker abziehen. Mit Hilfe eines Rosettenhebers (scoop Artikel 00062) die Deckrosetten von den Unterkonstruktionen abklippen.



scoop Beschläge Vertriebs-GmbH
Kaltenbrunn 22
D-83413 Fridolfing
E-Mail: info@scoop-tec.de
Home: www.scoop-tec.de

Assembly instruction for original:

Pullbloc® 4.1 FS Panik
For locks with split follower.



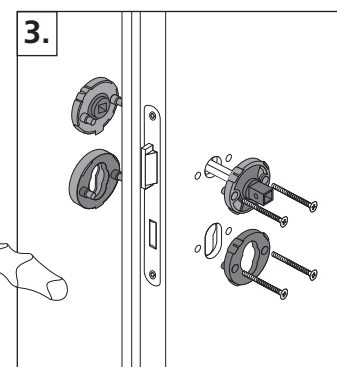
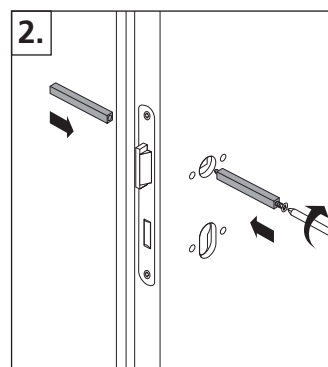
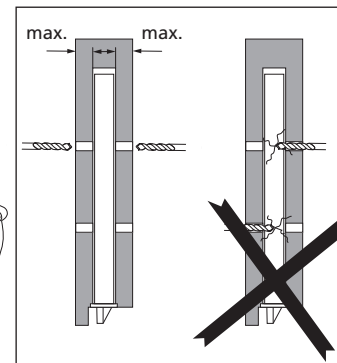
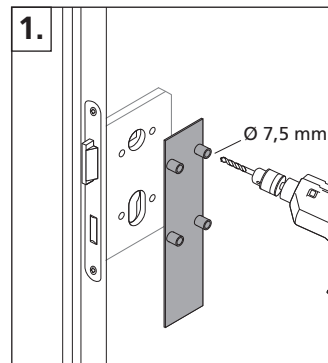
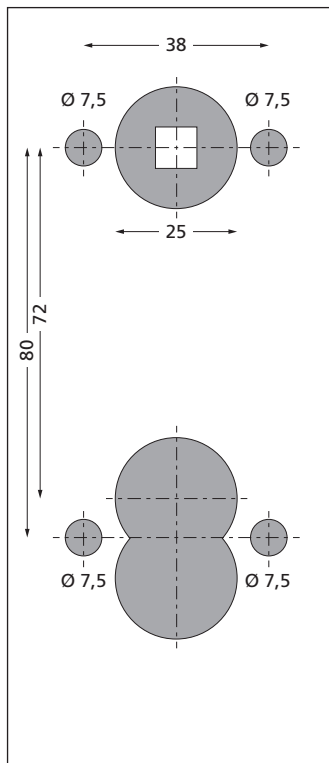
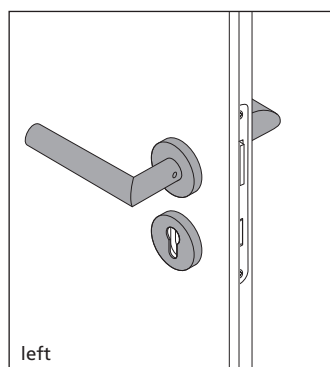
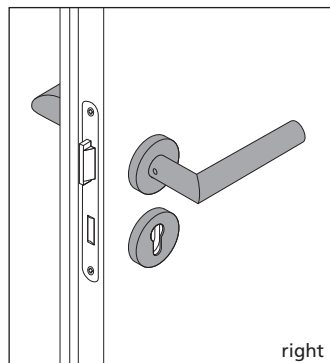
**Ball bearing systems
Made in Germany!**

Assembly by professionals only!

Use a drilling template for competent installation. (scoop article 000133)
The door handles are maintenance-free, tested and certified.

1. Align drilling template vertically.
! Attention ! Drill holes $\varnothing 7,5$ mm from each side precisely.
Don't drill through to avoid damaging the mortise lock!

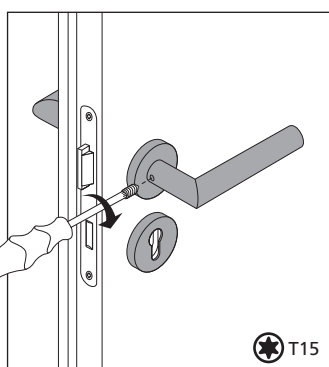
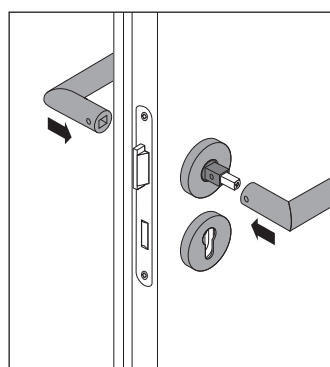
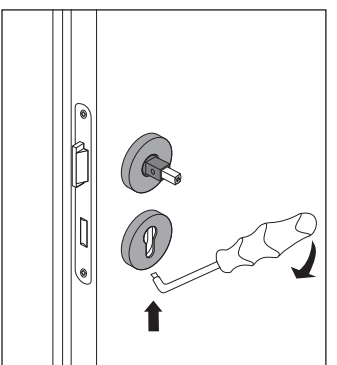
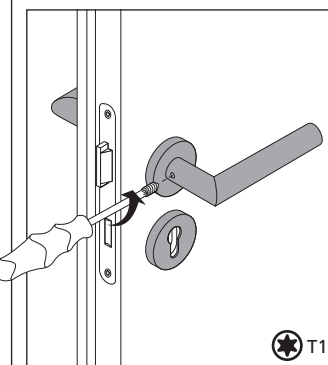
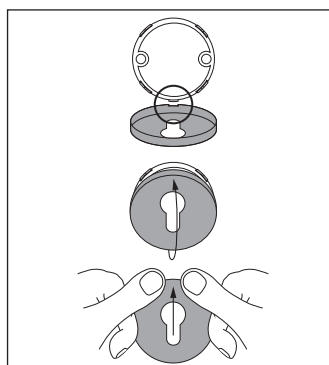
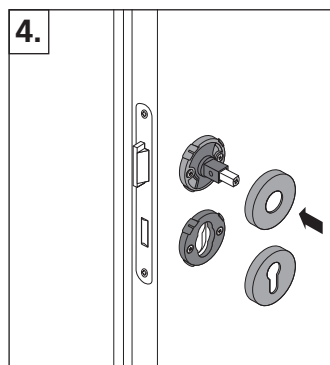
3. ! Attention! Follow **LEFT** and **RIGHT** sides of bases, such as the position of the grub screws, press both bases onto the spindle. Press tight until the supporting cams counter-sink into the drilled holes. Screw the bases together.
! Attention! Please note that not every door type in the lock area is equally stable. Tighten screws according to door type.



4. ! Attention ! The spindle must protrude at least 5 mm from the anchor to ensure perfect handle guidance!

! Attention ! The first step is to clip on the covering rosette (follow fixing position gap) and then attach the handles, press together firmly and tighten the grub screws firmly.
Carry out a function test on both handles to ensure that the spindle is correctly positioned in the mortise lock.

To dismantle, loosen grub screws and remove handles. Using a rosette lifter (scoop article 00062), unclip the covering rosettes from the bases.



scoop Beschläge Vertriebs-GmbH
Kaltenbrunn 22
D-83413 Fridolfing
E-Mail: info@scoop-tec.de
Home: www.scoop-tec.de